



Profonde • Dynamique • Audacieuse **Direction 2035**

**Présentation de *Direction 2035* visant à
alimenter les conversations au sein des
communautés de foi**

Séance 1

Nous ne sommes pas seuls,
nous vivons dans le monde que Dieu a créé.

Nous croyons en Dieu
qui a créé et qui continue à créer, [...]

Que contient le document d'appui de cette première séance?

Remarque : Le présent document est destiné aux communautés de foi de l'Église Unie du Canada. Il représente la première séance d'une série à venir. Si vous avez des commentaires ou des suggestions concernant les domaines d'intérêt particulier à aborder, veuillez les envoyer à planning@united-church.ca.

Présentation de *Direction 2035* visant à alimenter les conversations au sein des communautés de foi

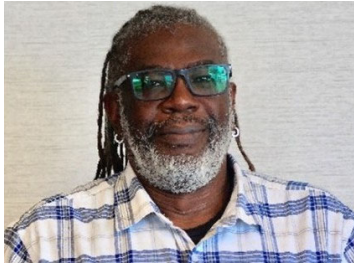
Que contient le document d'appui de cette première séance?

- A. Réorienter notre imagination | Un message du secrétaire général Michael Blair
- B. Animer une discussion au sein de votre communauté de foi
- C. Qu'est-ce que *Direction 2035*? | Un résumé d'une page
- D. Une observation au sujet des données
- E. Une prière pour les communautés de foi de l'Église Unie du Canada
- F. Plan de la conversation et ressources
 - i. Ancrage spirituel | Une Église qui poursuit l'histoire de Jésus (20 minutes)
 - ii. Un moment charnière pour l'Église Unie du Canada? (30 minutes)
 - iii. Est-ce seulement une histoire de décroissance? (10 minutes)
 - iv. Cela signifie-t-il que nous avons échoué? (20 minutes)
 - v. Une vision ancrée dans notre appel (20 minutes)
 - vi. Premières réflexions pour les communautés de foi
- G. La Confession de foi

Les sections A à E visent à fournir de l'information aux animatrices et aux animateurs. La section F est une séance de deux heures. Une présentation PowerPoint a été créée pour accompagner cette séance et pourra être projetée. L'objectif n'est pas d'aborder toutes les « questions à examiner ». Veuillez choisir parmi les propositions celles qui sont les plus pertinentes pour vous, selon le moment et le groupe de discussion.

Pour de plus amples renseignements ou pour toute question, veuillez contacter :
Planning@united-church.ca

A. Réorienter notre imagination | Un message du secrétaire général Michael Blair



Le philosophe français Paul Ricoeur disait que, **pour changer le comportement d'une personne, il faut d'abord changer son imagination**. À ce moment de son histoire, l'Église a la possibilité de nourrir son imagination. Le fait est que nous ne pouvons pas relever les défis d'aujourd'hui avec les outils d'hier. L'essayiste et

gourou de la gestion Rishad Tobaccowala l'exprime bien dans le titre de son bulletin d'information hebdomadaire : *The Future Does Not Fit in the Containers of the Past* (L'avenir n'entre pas dans les boîtes du passé). Dans ses ateliers sur l'épanouissement, l'ancienne modératrice s'est appuyée sur les travaux de Jane McGonigal (*Imaginable: How to Create a Hopeful Future* [Imaginable : Comment bâtir un avenir prometteur]) et a insisté sur la nécessité d'imaginer les possibilités qu'offre l'avenir auquel nous aspirons.

Lors de ses réunions de novembre 2024 et de mars 2025, le 44^e Conseil général a chargé le secrétaire général d'établir les priorités d'un plan stratégique pour la période allant du centenaire à 2035 et de le mettre en œuvre. Ce plan permettra de perfectionner et de renforcer le plan stratégique actuel du Conseil général, et de l'étendre à l'ensemble de l'Église. Le Conseil général et les conseils régionaux auront ainsi l'occasion de collaborer pour faire de cette vision commune une réalité.

Aucun changement de politique ou de structure ne sera nécessaire. Le plan appelle tous les conseils de l'Église à prendre au sérieux le pouvoir qui leur est conféré par les Principes de l'Union. Pour effectuer ce travail avec intention, il faut **réorienter notre imagination**, comme nous le rappellent les paroles de *Notre foi chante* (2006) :

*Elle a besoin de l'Esprit pour se renouveler,
pour l'aider à vivre une foi qui émerge tout en préservant la tradition,*

*pour l'appeler à vivre par la grâce plutôt que par ses privilèges,
car nous devons être bénédiction pour la terre.*

Nous devons modifier certaines de nos pratiques, qui convenaient en 1925, en 1960 ou même en 2020, mais qui nuisent aujourd'hui à l'appel à être une bénédiction pour le monde. *Direction 2035* est une invitation lancée à tous les membres de l'Église Unie du Canada pour les encourager à s'engager dans un processus de discernement spirituel et courageux, en vue de façonner l'avenir avec audace. Nous vous invitons, en tant que personne, communauté de foi ou conseil régional (avec vos commissions et comités), à réfléchir à la manière dont vous contribuerez à la création d'un tel avenir.

En Christ,

Le pasteur Michael Blair, secrétaire général de l'Église Unie du Canada

B. Animer une discussion au sein de votre communauté de foi

Si vous lisez ces lignes, c'est que, en tant que leader de votre paroisse, de votre région ou des deux, vous connaissez l'initiative *Direction 2035*. Ce document est conçu pour vous aider, ainsi que d'autres responsables, à présenter l'initiative à votre communauté de foi.

D'autres ressources, notamment des plans de séance supplémentaires, seront mises à votre disposition pour faciliter les conversations qui favoriseront une plus grande participation et un discernement plus profond.

L'objectif de *Direction 2035*, en tant que conversation entre tous les membres de l'Église, est d'orienter l'imagination collective de l'Église Unie du Canada vers un avenir que nous pouvons bâtir ensemble, avec « Dieu qui a créé et qui continue à créer » et qui nous a « appelé[s] à témoigner, dans l'amour et la justice, de la guérison libératrice du Christ ressuscité ici et maintenant. » *Direction 2035* nous mène à une stratégie pleine d'espérance pour façonner un avenir plus audacieux.

Grâce à cette conversation...

- Les personnes participantes comprendront, grâce à des données intéressantes, la tendance actuelle à la décroissance au sein de l'Église Unie du Canada et les répercussions qu'elle pourrait avoir sur son avenir, tant à l'échelle nationale que dans votre région.
- Les participantes et les participants réfléchiront à l'importance de son témoignage unique, partout au pays comme chez vous.
- Ils se pencheront aussi sur l'avenir proposé par *Direction 2035* et imagineront comment ils se sentiraient si cet avenir se concrétisait dans leur contexte local.
- Ils auront des bases et un langage communs pour discuter de l'avenir du ministère dans votre région avec les participantes et les participants d'autres paroisses et ministères de l'Église Unie.

En tant qu'animateur ou animatrice...

- Lisez le document à l'avance plusieurs fois pour connaître l'information, et réfléchissez aux invitations sur lesquelles vous souhaitez vous arrêter et aux questions qui vous seront les plus utiles.
- Utilisez-le comme scénario ou comme guide, selon ce qui vous aide le plus.
- De nombreuses questions vous sont proposées. Certaines peuvent alimenter une discussion de groupe, d'autres une réflexion personnelle. Utilisez celles qui sont les plus pertinentes pour votre groupe et qui pourront être abordées dans le temps prévu à cet effet.
- Adaptez le temps à consacrer aux questions et ajoutez une pause si nécessaire.
- Commencez votre conversation par une prière. Ne vous contentez pas d'une prière d'ouverture (faites-en une aussi), mais priez pour les participantes et les participants avant l'exercice. Gardez du temps pour écouter intentionnellement l'Esprit Saint. Il s'agit d'une occasion d'apprendre à le faire avec intention.

C. Qu'est-ce que *Direction 2035*? | Un résumé d'une page

Nous présentons *Direction 2035* comme une **conversation** et une **orientation stratégique**...

Une conversation...

- À lancer à tous les niveaux de l'Église, des communautés de foi au 45^e Conseil général, sur l'avenir auquel aspire l'Église Unie du Canada, fondée sur une compréhension commune du contexte actuel, au sein de l'Église et au-delà;
- À laquelle chaque niveau de l'Église peut participer et sur laquelle ils peuvent travailler en collaboration, pour faire en sorte qu'elle concerne vraiment l'**ensemble de l'Église**.

Une orientation stratégique...

- Que l'exécutif du Conseil général a adopté en novembre 2024 et en mars 2025, chargeant le secrétaire général d'en établir les priorités et de la mettre en œuvre, et ayant approuvé le libellé proposé en novembre 2025;
- Qui porte l'attention du Conseil général et des bureaux des conseils régionaux sur le travail de collaboration visant à aider les communautés de foi à bâtir un avenir plus audacieux pour l'Église Unie du Canada;
- Qui est recommandée aux exécutifs des conseils régionaux, aux commissions, aux comités et à d'autres instances de ce type;
- Qui est, à dessein, assez large pour tenir compte des différents contextes et pouvoir prendre différentes formes.

L'orientation stratégique décennale approuvée par le 45^e Conseil général en novembre 2025 est la suivante :

*Au sein de l'Église Unie du Canada, des communautés **inspirées, résilientes et diversifiées** de disciples situées dans différents contextes s'efforcent de poursuivre l'histoire de Jésus en donnant corps à la présence du Christ dans le monde.*

L'Église est présente partout au pays et ses communautés forment un réseau au maillage profond, autant dans les milieux urbains que ruraux, en plus d'entretenir des relations solides avec des partenaires œcuméniques et internationaux.

Guidées par des leaders ministériels pleins d'espérance, efficaces et capables d'adaptation, les communautés de l'Église sont de plus en plus multigénérationnelles, multiraciales et interculturelles.

Pour le dire en termes plus généraux, des communautés inspirées incarnent, sous diverses formes partout au pays, toutes les facettes de l'appel de l'Église : une spiritualité profonde, une vie de disciple dynamique et une quête audacieuse de justice.

Les communautés **résilientes** sont suffisamment stables et viables pour ne pas risquer la fermeture lorsqu'elles font face à une crise. Elles ont l'impression d'avoir et d'être « assez ».

D. Une observation au sujet des données

Nous avons entendu dire qu'il n'était pas dans les habitudes de l'Église Unie de parler de chiffres.

Nous entendons dans ce commentaire l'inquiétude que cela ne mène à assimiler les résultats à un signe direct de la valeur ou de la fidélité du ministère.

Nous sommes d'accord pour dire que les chiffres ne peuvent pas être utilisés de cette manière.

Mais nous croyons aussi que les données peuvent être utiles et qu'il y a une bonne façon de les aborder.

Nous parlons de *Direction 2035* comme d'une initiative fondée sur des données, ce qui ne signifie pas que nous pensons qu'elles devraient prendre le pas sur le rôle de l'Esprit Saint lorsque nous discernons la meilleure réponse de foi à l'appel de Dieu pour notre Église ou pour n'importe quelle communauté dans son contexte local.

Notre héritage méthodiste nous incite à discerner la voix de Dieu en tenant compte de plusieurs éléments en interaction (le quadrilatère wesleyen des Écritures, de la tradition, de la raison et de l'expérience).

Nous croyons que les données peuvent fonctionner de cette façon.

Dans le cadre de cette initiative, nous devons examiner les données qui appartiennent aux membres de l'Église Unie du Canada, celles que les paroisses fournissent chaque année au moyen des « formulaires bleus ».

Nous en avons tiré de l'information sur le nombre de membres, la fréquentation du culte, le nombre de personnes donatrices, les déficits et le personnel ministériel, entre autres, information qui permettra d'alimenter notre réflexion collective.

Ces données proviennent des communautés de foi et sont issues de leurs réflexions sur leur ministère. Elles illustrent donc les expériences les plus directes. Par ailleurs, considérées dans leur ensemble, ces données nous permettent d'avoir une vue d'ensemble qui ne relève pas de l'anecdote de la situation de l'Église au pays.

Elles nous révèlent certaines choses – pas tout, mais certaines choses.

Les conversations proposées dans cette ressource vous inciteront à les examiner et à réfléchir à ce qu'elles nous indiquent.

Elles vous inviteront également à réfléchir aux Écritures, à prier et à vous exprimer en vous appuyant sur vos propres expériences.

Nous vous prions donc de prendre en compte les renseignements que peuvent vous apporter les graphiques qui seront mis à votre disposition.

Lorsqu'il sera question d'un exercice fondé sur des données, cela signifiera que vous êtes invités à présenter des données au cours d'une conversation qui ne se limitera pas à des chiffres. Ils vous aideront toutefois à en jeter les bases pour tenter de discerner cette nouvelle chose que Dieu est en train d'accomplir.

E. Une prière pour les communautés de foi de l'Église Unie du Canada

Dieu de grâce et d'amour,

tu as fait naître

l'Église Unie du Canada,

reflet de la communauté bien-aimée
de Jésus,
enracinée dans son milieu et
en phase avec son époque.
Depuis 100 ans,
tu nous guides, nous portes,
et nous ramènes à Toi lorsque nous nous égarons.
Si nous repensons au chemin parcouru,
nous nous projetons aussi dans l'avenir,
osant croire
que, même parmi nous,
même ici,
tu accomplis de nouvelles choses.
Nous espérons plus que tout les discerner,
trouver le sentier que tu as tracé pour nous,
pour nos prochains,
pour ce monde, à la fois splendide
et brisé,
qui aspire plus que tout à la plénitude
et au renouveau.
Pussions-nous y parvenir et suivre ce chemin. Amen. [traduction]

F. Plan de la conversation et ressources

i. Ancrage spirituel | Une Église qui poursuit l'histoire de Jésus (20 minutes)

Commencez par une prière, par exemple celle qui se trouve à la section E.

Rappelez aux personnes participantes que, dans *Notre foi chante* (2006), nous proclamons :

*Aussi chantons-nous une Église
qui cherche à poursuivre l'histoire de Jésus,
en donnant corps à la présence du Christ dans le monde.
Le Christ nous appelle à lui répondre ensemble,
communauté de gens de foi, brisés mais pleins d'espoir,
qui aiment ce qu'il a aimé,
vivent ce qu'il a enseigné,
cherchent à servir Dieu dans la fidélité,
ici et maintenant.*

Observez un moment de silence et demandez à toutes les personnes du groupe de penser à Jésus.

Pouvez-vous citer un élément de l'histoire de Jésus (ce qu'il a aimé, ce qu'il a enseigné, comment il a vécu) qui vous touche particulièrement?

Pensez à l'époque et au milieu dans lesquels vous évoluez. Quels aspects de l'histoire de Jésus aimeriez-vous y voir incarnés? Pas nécessairement au sein de l'Église, mais dans votre quartier, dans la vie de vos concitoyennes et de vos concitoyens. Quels événements se déroulant actuellement dans le monde rendent nécessaire de partager l'histoire de Jésus?

Laissez aux personnes participantes quelques minutes pour y réfléchir, puis demandez-leur de partager le fruit de leur réflexion (une à deux minutes chacune).

Notez les réponses afin de pouvoir y revenir plus tard.

Si *Direction 2035* concerne l'avenir de l'Église Unie du Canada, l'initiative repose sur la conviction que notre vision n'est pas seulement celle d'une organisation ou d'une institution, mais celle d'un mouvement et d'un peuple dont la vie partagée est une incarnation de la présence du Christ dans le monde.

Nous pouvons lire, dans l'Ancien Testament, les paroles du prophète Ésaïe (43,19 [NFC]) :

Car je vais faire du nouveau; on le voit déjà paraître comme un bourgeon, vous saurez bien le reconnaître.

Oui, dans le désert j'ouvrirai un chemin, dans ces lieux arides je ferai couler des fleuves.

Nous vous invitons à garder ce passage en tête lorsque vous parcourrez la suite du document, en tentant de saisir les nouvelles choses que Dieu pourrait chercher à accomplir au sein de votre communauté.

ii. Un moment charnière pour l'Église Unie du Canada?

(30 minutes)

Un moment charnière est un tournant qui change le cours d'une situation.

Si le caractère décisif du moment n'apparaît habituellement qu'après coup, nous proposons de le voir comme une étape pour l'Église Unie du Canada, lorsque nous pensons à notre avenir en tant qu'Église présente partout au pays, en milieu rural comme urbain.

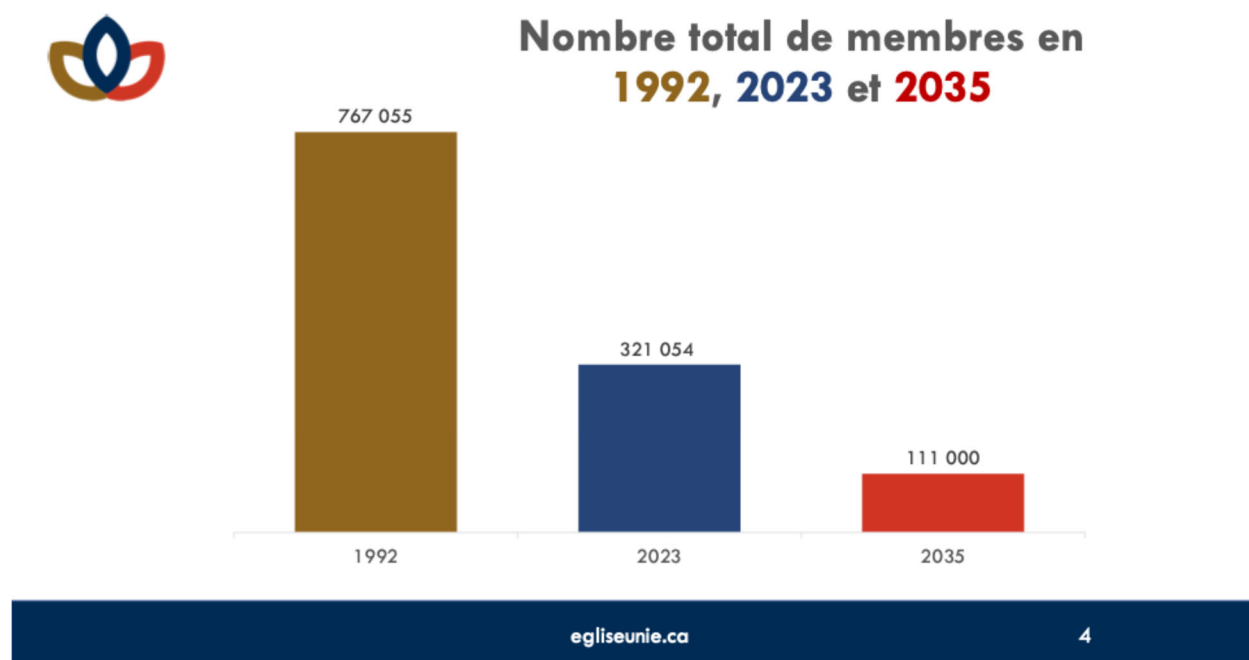
Cela ne va peut-être pas de soi lorsqu'on examine les données sur la situation qui prévaut au sein de l'Église.

Dans cette section, nous partageons différentes données comparatives s'appuyant sur les statistiques annuelles de 1992 et de 2023 fournies par les communautés de foi. Les données pour 2035 sont des projections fondées sur les tendances observées entre 1992 et 2023. Ces travaux ont été supervisés par des analystes de données travaillant avec le Bureau du Conseil général.

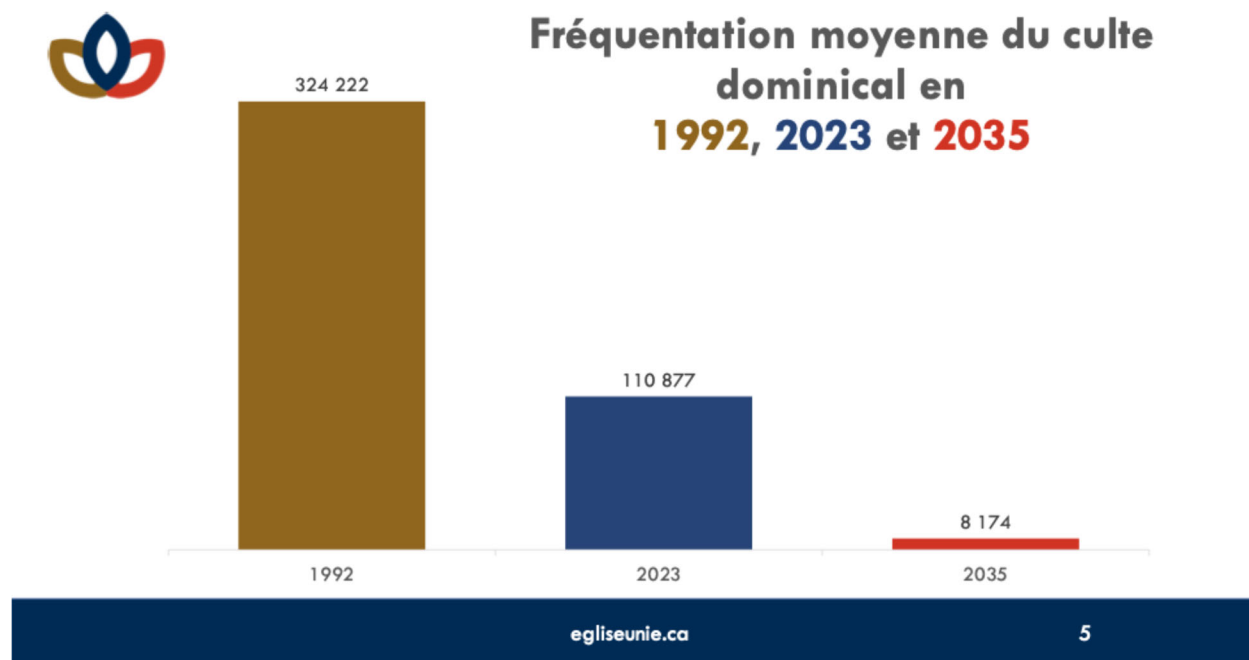
Il ne s'agit pas de prévisions, mais de projections qui nous donnent matière à réflexion, qui nous permettent d'envisager l'avenir.

La participation individuelle à l'Église Unie a diminué significativement et sensiblement au même rythme pour ce qui est du nombre de membres, de la fréquentation du culte et du nombre de personnes donatrices.

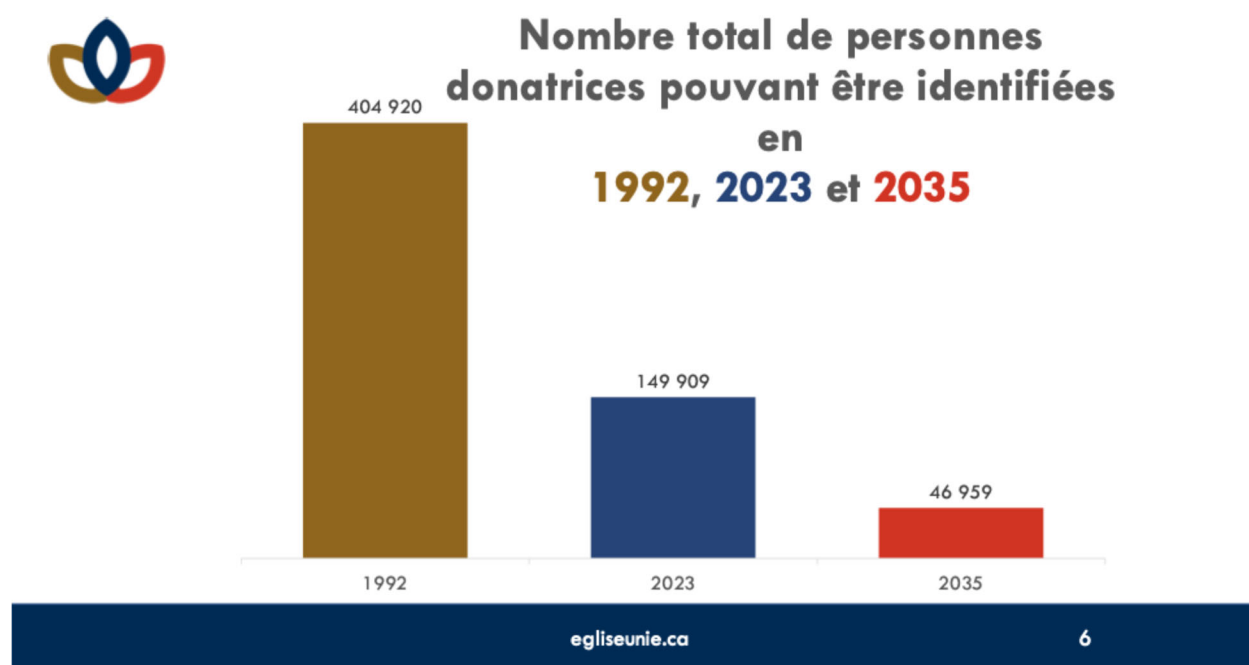
Le graphique 1 montre le nombre total de membres de l'Église Unie en 1992 (en or) par rapport à 2023 (en bleu). En nous fondant sur cette tendance, nous pouvons prévoir que le nombre total de membres en 2035 pourrait correspondre à la barre rouge.



Le graphique 2 présente les données relatives à la fréquentation du culte.



Le graphique 3 fournit de l'information sur les personnes donatrices pouvant être identifiées, c'est-à-dire les personnes qui font des dons au ministère de leur communauté de foi.

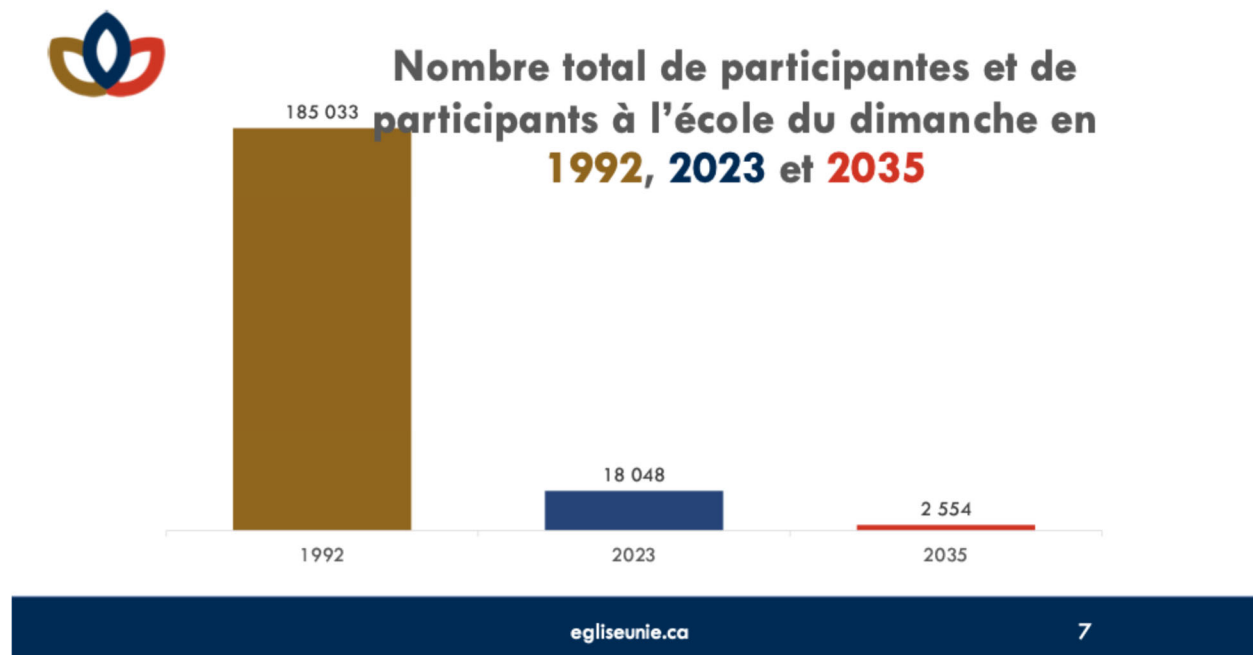


Bien que les chiffres soient différents, la trajectoire est presque la même dans les trois cas. Ces trois catégories ont été choisies parce qu'il s'agit de données que les charges pastorales recueillent et transmettent. Nous savons que si nous avions utilisé d'autres données, comme les bénévoles par exemple, le résultat aurait été similaire.

Questions à examiner

- **D'après votre expérience, ces données nationales reflètent-elles la réalité de votre communauté de foi?**
- **Vous surprennent-elles?**

Le graphique 4 représente le nombre de participantes et de participants à l'école du dimanche. Il montre une tendance semblable, mais plus importante, de 1992 à 2023, et une projection jusqu'en 2035. Nous savons que l'école du dimanche n'est pas le seul moyen de suivre les enfants et les jeunes au sein de l'Église. Si toutefois nous souhaitons dégager une tendance, il s'agit des chiffres les plus fiables dont nous disposons à l'échelle de l'Église.



Les données sur l'école du dimanche semblent particulièrement difficiles à accepter. Dans toute l'Église, on déplore profondément le manque d'enfants et de jeunes. Lors d'une prochaine séance, nous reviendrons sur cette question et nous

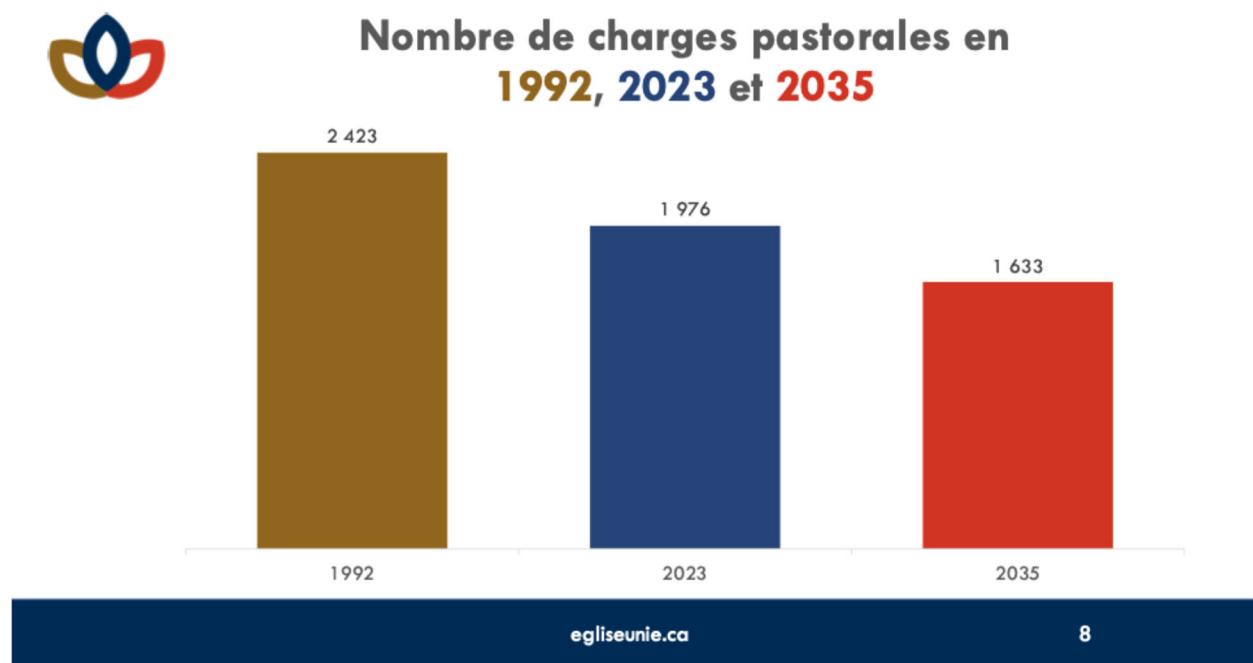
examinerons de quelle façon l'Église Unie est toujours présente dans la vie des jeunes grâce aux différentes formes que peut prendre le ministère du premier tiers de vie, qui ne se reflètent pas toujours dans les données que nous consignons actuellement.

Questions à examiner

- **Quand vous pensez à la présence des jeunes dans l'Église Unie, qu'est-ce qui vous vient à l'esprit?**
- **Qui sont les jeunes dans votre vie? Repensez aux réponses que vous avez trouvées lorsque vous avez réfléchi aux façons de poursuivre l'histoire de Jésus. Quelle incidence souhaitez-vous qu'elle ait sur la vie des jeunes qui vous entourent?**

Les graphiques précédents montrent l'évolution de la participation dans l'ensemble de l'Église Unie du Canada. Cela se reflète habituellement dans les indicateurs au niveau des charges pastorales. Même celles qui continuent d'attirer de nombreux membres en comptent moins qu'il y a 40 ou même 10 ans.

Le graphique 5 montre le nombre total de charges pastorales. On entend souvent dire que des Églises Unies ferment, et c'est vrai, mais les chiffres montrent que ce phénomène n'est pas aussi important que ce que l'on pourrait croire. La baisse n'est pas aussi marquée que celle observée dans les données présentées ci-dessus.



Nous savons qu'au cours des 20 dernières années, de nombreuses charges pastorales faisant partie d'un regroupement de plusieurs lieux de culte ont décidé de se retirer et de revenir à un ministère indépendant, en comptant souvent sur des prédicatrices ou des prédicateurs suppléants. Cela signifie que les régions doivent trouver une personne pour assurer le rôle de supervision de la charge pastorale.

Nous savons que des personnes incroyables effectuent avec foi le travail de supervision des charges pastorales partout au pays, en particulier dans les régions rurales. Cependant, cela fait peser une grande pression sur le réseau de supervision des charges pastorales, les commissions régionales et les bénévoles, qui deviennent de plus en plus difficiles à retenir.

Nous sommes d'avis qu'il faut considérer la chute spectaculaire de la participation individuelle, associée à une diminution modérée du nombre de charges

pastorales, comme une érosion ou un rétrécissement observable dans l'ensemble de l'Église. Il y a beaucoup moins de participantes et de participants, de personnes donatrices et de bénévoles dans presque autant de ministères. Pour la plupart des paroisses, cela représente un défi énorme. Si toutes et tous gardent en tête l'appel à poursuivre l'histoire de Jésus au service plein d'amour de notre prochain et de la collectivité, beaucoup se sentent écrasés par le travail nécessaire pour garder les portes ouvertes.

La situation n'est pas nouvelle. Il y a dix ans, un rapport faisait état de la même dynamique à l'œuvre :

Les gens sont moins nombreux au culte. Nos communautés de foi comprennent moins de jeunes adultes, d'enfants et de jeunes. En raison des contraintes financières et démographiques, certaines communautés diminuent, elles se regroupent ou elles ferment, tandis que des bénévoles exténués consacrent plus de temps à des tâches bureaucratiques qu'au ministère. La réduction de nos ressources – financières et humaines – a des conséquences sur notre capacité, en tant que communautés locales de foi, organismes régionaux ou comme Église, à apporter des changements dans ce monde qui appartient à Dieu.

(Jeter le filet de l'autre côté, 2014)

Questions à examiner

- **Comment cela se ressent-il dans votre communauté de foi?**

Nous entendons souvent de la part de membres de l'Église des commentaires comme celui-ci :

« Nous nous en sortons bien pour l'instant; nous avons des défis à relever, mais nous nous en sortons. Si rien ne se passe, nous pensons pouvoir tenir le coup. »

Mais des choses arrivent.

Des événements majeurs, comme la pandémie de COVID-19, ont eu des effets dramatiques sur les différentes communautés de foi, mais ce n'est pas nécessairement ce que les gens veulent dire ici.

Les gens parlent de choses ordinaires, pas d'événements qui ne se produisent qu'une fois par génération.

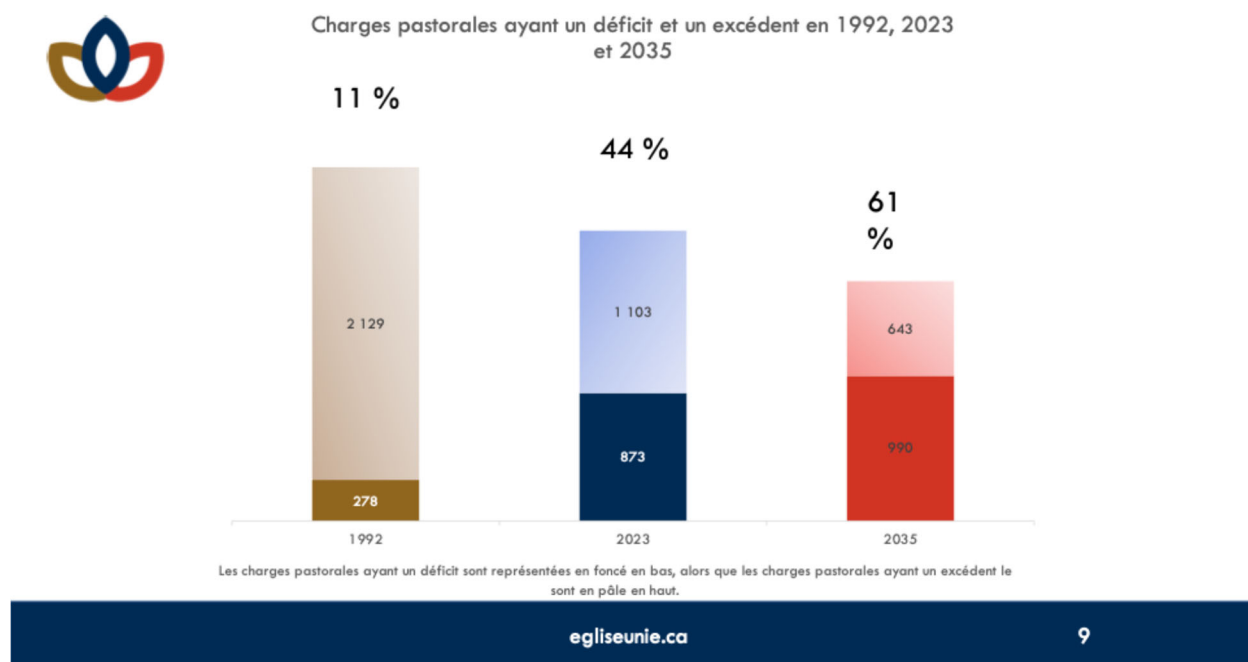
Le départ d'une pasteure ou d'un pasteur. Le décès d'une donatrice ou d'un donateur important. Une bénévole ou un bénévole très présent qui déménage pour se rapprocher de ses petits-enfants. Un bâtiment vieillissant qui nécessite une réparation majeure (ou même mineure).

De nombreuses communautés de foi nous disent qu'elles ne sont pas certaines qu'elles pourraient tenir le coup si un ou deux événements de ce genre se produisaient.

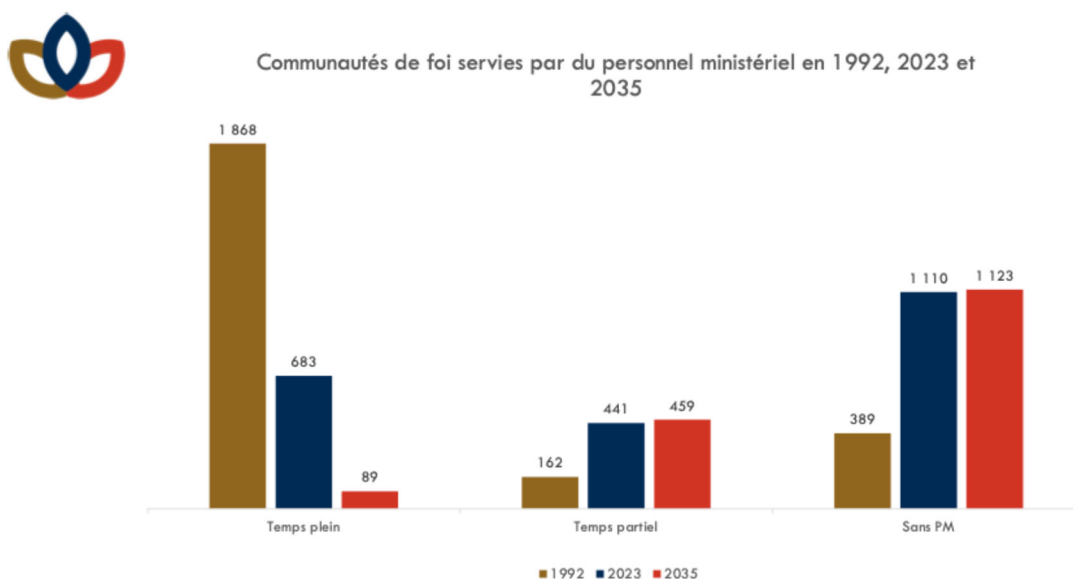
Questions à examiner

- **La vulnérabilité est-elle une réalité tangible au sein de l'Église Unie du Canada, selon votre expérience à l'échelle locale et au-delà? Quelle est la chose (ou quelles sont les deux choses) qui occupe(nt) votre imagination? Quel effet cela fait-il de porter cela?**

Le graphique 6 indique le nombre de charges pastorales ayant un déficit ou un excédent. Lorsque l'on compare les données de 1992 à celles de 2023 et que l'on fait des projections pour 2035, on constate que le nombre de charges pastorales déficitaires augmente considérablement.



Le graphique 7 indique le nombre de charges pastorales servies par du personnel ministériel. En comparant les données de 1992 (en or) à celles de 2023 (en bleu) et en faisant des projections pour 2035 (en rouge), on constate que moins de communautés sont servies par du personnel ministériel à temps plein, et que davantage le sont par du personnel ministériel à temps partiel ou n'en ont pas.



Depuis des décennies, l'Église Unie du Canada célèbre le ministère de l'ensemble du peuple de Dieu. Il s'agit d'un aspect fondamental de notre identité. Nous savons aussi que bon nombre des communautés qui n'ont pas les moyens de payer une pasteure ou un pasteur, ou qui ont les moyens de le faire, mais n'en trouvent pas, sont découragées et déçues. Ces deux affirmations sont vraies.

En rapprochant plusieurs de ces réalités, nous constatons une **tendance** croissante **à la vulnérabilité** chez les communautés de foi.

Nous pourrions définir la vulnérabilité comme une situation marquée par un sentiment de manque au sein de la communauté et la possibilité qu'un ou deux événements inattendus l'amènent à envisager la fermeture.

Lorsque l'on examine les liens entre la fréquentation du culte, le déficit et le leadership ministériel en tant que signes possibles de vulnérabilité, nous

constatons une augmentation inquiétante du nombre de paroisses qui risquent de devoir soudainement fermer.

En 1992, 10 à 25 % des charges pastorales de l'Église Unie remplissaient ces critères de vulnérabilité. En 2023, ce taux était plutôt de 45 et 60 %; la modélisation indique qu'il pourrait atteindre 60 à 70 % en 2035.

On commence à avoir l'impression qu'il y a autant de communautés de foi au bord du gouffre que de communautés qui se portent bien.

Compte tenu du nombre de charges pastorales vulnérables, il est peu probable que le taux de décroissance corresponde à ce qui ressort des projections. Au cours des dix prochaines années, il est probable que nous atteignons un point de bascule et que nous voyions de nombreuses fermetures.

Nous craignons que cette augmentation soudaine des fermetures ne se traduise par l'absence de l'Église Unie dans beaucoup de régions du pays, en particulier dans les régions rurales. Si l'Église Unie du Canada a été appelée par Dieu à offrir son témoignage d'un océan à l'autre, dans les régions rurales comme urbaines, cette réalité pourrait nuire grandement à notre capacité à répondre à notre appel.

Questions à examiner

- **Lorsque vous pensez à l'Église Unie dans votre région, croyez-vous qu'elle sera toujours présente dans 10 ans? Essayez d'envisager la situation dans un contexte plus large que celui de votre seule paroisse.**
- **Si l'Église Unie n'était plus présente dans votre région, quel aspect de son travail de témoignage, dont vous avez personnellement fait l'expérience, craignez-vous de voir disparaître dans votre communauté?**

iii. Est-ce seulement une histoire de décroissance? (10 minutes)

Nous avons fait part de statistiques pessimistes concernant la décroissance. Mais il est important de dire que l'histoire ne s'arrête pas là. Si la question pourra être approfondie lors de discussions futures, nous pouvons d'ores et déjà signaler que certaines Églises Unies connaissent une croissance. Le graphique 8 illustre la

croissance observée au sein des paroisses existantes de l'Église Unie. Ces paroisses ne reposent pas toutes sur le même modèle, mais elles démontrent un certain engagement à faire tout ce qu'il faut pour répondre aux besoins des éventuels nouveaux membres.



Mais aussi de croissance...

En 2023, sur les 1976 charges pastorales :

- **205** ont enregistré une hausse du nombre de membres
- **604** ont connu une augmentation de la participation
- **189** adultes baptisés (12 ans et plus)
- **316** ont accueilli des membres par profession de foi;
24 % d'entre elles en ont accueilli 5 ou plus

En outre, grâce aux initiatives de croissance mises en œuvre dans la région de Pacific Mountain et à celles du Conseil général, on compte près de 40 nouvelles communautés de foi (et ce nombre est en hausse). La plupart d'entre elles accompagnent des personnes nouvellement arrivées au Canada, provenant, par exemple, de Hong Kong, de Corée ou d'Afrique. Les projections fondées sur le recensement indiquent que, d'ici 2035, environ 30 % des personnes vivant au Canada appartiendront à une minorité visible*.

*Terme utilisé dans le recensement.

iv. Cela signifie-t-il que nous avons échoué? (20 minutes)

Lorsque les membres parlent de l'Église Unie du Canada, malgré eux, ils parlent souvent de sa taille. Nous sommes la plus grande Église protestante au Canada et le deuxième plus grand groupe confessionnel chrétien.

Cet aspect occupe une grande place dans notre esprit. Même lorsque nous faisons preuve de réalisme à l'égard de notre situation actuelle (nous sommes plus petits qu'avant) et de notre avenir (nous serons plus petits que nous l'avons déjà été).

Nous nous demandons si cela engendre un sentiment d'échec. Sommes-nous en train d'échouer à être l'Église Unie du Canada?

Il vaut la peine de réfléchir à l'effet que peut avoir sur nous, collectivement et individuellement, l'impression d'avoir échoué et de ne pas avoir d'avenir.

Les êtres humains ont tendance à voir les choses négativement.

Notre cerveau a évolué pour déceler les menaces; cela était nécessaire à notre survie.

C'est pour cette raison que nous concevons une vision qui correspond à ce que *nous souhaitons voir se produire*, afin qu'elle dicte à notre cerveau ce qu'il doit rechercher dans le monde, pour contrer notre penchant naturel à porter attention aux choses que nous ne voulons pas voir ou que nous voulons éluder.

Questions à examiner (il peut s'agir d'un bon moment pour prendre une pause et faire le point)

- **Qu'avez-vous trouvé difficile à entendre jusqu'à présent? Avez-vous observé des signes positifs, par exemple de nouvelles vagues de croissance?**
- **Qui, au sein de votre communauté de foi, a jusqu'ici porté le fardeau de la situation actuelle? Pensez à prier pour les bénévoles ou le personnel qui soutiennent l'Église Unie en cette période difficile.**

v. Une vision ancrée dans notre appel (20 minutes)

« Une vision, qui correspond à ce que *nous souhaitons voir se produire*, dicte à notre cerveau ce qu'il doit rechercher dans le monde. » [traduction]

– Marie McDonald, balado *Bloom Your Mind*

Direction 2035 est présentée à l'ensemble de l'Église Unie du Canada comme une vision que nous pourrions porter ensemble, compte tenu de notre appel à constituer l'Église et de notre situation actuelle.

En gros, nous pouvons décrire *Direction 2035* comme un engagement décennal en faveur de la vision suivante :

Au sein de l'Église Unie du Canada, des communautés inspirées, résilientes et diversifiées de disciples situées dans différents contextes s'efforcent de poursuivre l'histoire de Jésus en donnant corps à la présence du Christ dans le monde.

Partout au pays et sous diverses formes, des communautés **inspirées** et **en phase** avec la réalité de leur quartier, incarnent toutes les facettes de l'appel de l'Église : une spiritualité profonde, une vie de disciple dynamique et une quête audacieuse de justice.

Les communautés **résilientes** sont suffisamment stables et viables pour ne pas risquer la fermeture lorsqu'elles font face à une crise. Elles ont l'impression d'avoir et d'être « assez ».

L'Église est présente partout au pays et ses communautés forment un réseau au maillage profond, autant dans les milieux urbains que ruraux, en plus d'entretenir des relations solides avec des partenaires œcuméniques et internationaux.

Guidées par des leaders ministériels pleins d'espérance, efficaces et capables d'adaptation, les communautés de l'Église sont de plus en plus multigénérationnelles, multiraciales et interculturelles.

Constituer l'Église Unie *du Canada*, c'est mieux refléter la diversité grandissante au sein de la population canadienne.

Pour adopter cette vision, il faudra rechercher intentionnellement les nouvelles choses que Dieu accomplit, étendre la portée de ces initiatives et expérimenter de nouvelles façons d'être ensemble.

Questions à examiner

- **Qu'est-ce qui vous frappe dans cette description?**
- **Qu'est-ce qu'elle ne mentionne pas?**

vi. Premières réflexions pour les communautés de foi

Le secrétaire général, le pasteur Michael Blair, parle de *Direction 2035* en ces termes :

Direction 2035 est l'évolution du plan opérationnel 2023-2025 approuvé par l'exécutif du Conseil général pour le travail du Bureau du Conseil général. Ce dernier était tenu de mettre en œuvre le plan initial et certains conseils régionaux ont été invités à participer à l'exercice. *Direction 2035* est maintenant l'affaire de l'Église tout entière, de tous ses conseils. C'est une invitation à repenser et à réorienter nos ministères afin d'assurer la pérennité d'une présence chrétienne progressiste forte, dynamique et pertinente dans les collectivités qui composent le Canada. Il s'agit essentiellement d'un acte de foi, qui consiste à s'associer à l'œuvre de Dieu dans notre monde et nos quartiers ainsi qu'auprès de nos semblables, pour permettre à toutes et à tous de faire l'expérience de la plénitude de la vie. Comme le dit le prophète Ésaïe, « [o]n te nommera ainsi : "Le peuple qui répare les brèches des murailles et redonne vie aux ruelles de la ville". » (58,12 [NFC]) [traduction]

Le secrétaire général souhaite que le plan stratégique institutionnel soit lié aux stratégies régionales et aux plans ministériels des paroisses. Alors que nous commençons à réfléchir à ce que cela pourrait signifier au niveau des paroisses, voici quelques idées tirées de la recherche et de l'expérience :

- **Définissez clairement votre raison d'être :** Pourquoi votre communauté de foi existe-t-elle? Nous devons être très précis et confiants quant à notre

appel, ainsi qu'aux forces et aux dons (le charisme) que nous offrons sur la base de cet appel à l'engagement chrétien.

- **Faites preuve de curiosité à l'égard de vos voisins :** Nous devons connaître les quartiers et les régions dans lesquels notre Église est implantée. Certaines Églises sont très douées pour le faire; d'autres ont considéré qu'elles étaient des Églises de destination et n'ont donc pas développé de liens étroits avec leur voisinage. D'autres encore ont peut-être une vision dépassée d'un quartier qui a changé rapidement. Les données, l'écoute et même les sorties sur le terrain, à l'extérieur des murs de l'église, peuvent nous aider à mieux comprendre les besoins de nos quartiers.
- **Invitez, invitez, invitez :** Nous devons développer notre muscle spirituel d'invitation, notamment au moyen de plans d'invitation intentionnels liés à notre raison d'être et à ce que nous avons appris sur notre quartier. Les invitations peuvent concerner toutes sortes de choses : non seulement le culte, mais aussi les activités liées à la justice, les activités de rayonnement, le bénévolat et bien d'autres choses.
- **Adoptez une approche de concertation :** Ce concept méthodiste nous rappelle qu'une paroisse ne peut former l'Église à elle seule. En ce moment, il est particulièrement important d'établir des liens et de collaborer avec les Églises de votre région. Les liens peuvent servir à se soutenir et à s'encourager mutuellement, en priant les uns pour les autres lors des réunions du conseil ou pendant le culte. Partagez vos défis et vos joies. Il pourrait y avoir des possibilités de vous **entraider concrètement ou de partager le ministère**. Par exemple, il se pourrait qu'un ou deux jeunes ne puissent pas à eux seuls planifier un programme, alors qu'un regroupement d'Églises donne accès à une masse critique de jeunes. Une Église n'a peut-être pas la capacité de parrainer un réfugié toute seule, alors qu'un regroupement pourrait peut-être le faire.
- **Réfléchissez à votre temps :** Vérifiez le temps consacré aux différents types de travaux dans l'ordre du jour de vos réunions. Est-il possible d'alléger la

gouvernance et l'administration pour se concentrer davantage sur le ministère et le rayonnement?

- **Donnez la priorité aux communautés de personnes migrantes ou nouvellement arrivées et aux jeunes :** Nous devons être très attentifs aux endroits où se trouvent les personnes nouvellement arrivées au Canada et les jeunes, pas nécessairement dans l'enceinte de l'église, mais dans la communauté. Où y a-t-il des possibilités d'écoute et d'accompagnement?
- **Priez et écoutez :** La période que nous traversons exige de la sagesse, de la persévérance et du courage. L'Église chrétienne a connu de nombreux moments comme celui-ci. L'Église Unie du Canada en a connu tout autant. Alors nous prions et nous écoutons, ayant confiance que Dieu vient vers nous comme nous allons vers lui. Il s'agit peut-être d'un muscle que nous devons développer à nouveau pour ce qui nous attend maintenant.

Ce sont là nos premières idées et nous tâcherons d'en recueillir d'autres et de partager toutes les pratiques (spirituelles) qui peuvent nous aider à cheminer vers la vision générale.

Questions à examiner (alors que vous vous apprêtez à clore cette conversation)

- **Parmi ces pratiques, lesquelles avez-vous déjà adoptées? Votre communauté de foi est-elle prête à mettre à l'essai de nouvelles idées de ce genre? Avez-vous des idées à partager avec la région ou l'Église?**
- **À quelle partie de cet avenir possible Dieu pourrait-il appeler votre communauté à s'intéresser en ce moment? Y a-t-il un de ces aspects que vous pourriez intégrer tout en poursuivant votre réflexion par rapport à *Direction 2035*?**
- **Qu'avez-vous trouvé difficile à entendre jusqu'à présent? Avez-vous observé des signes positifs, par exemple de nouvelles vagues de croissance?**
- **Lorsque vous pensez à ce que sera l'Église Unie dans 10 ans, dans quelle mesure croyez-vous que vos décisions d'aujourd'hui auront influencé l'avenir?**

G. La Confession de foi

Nous proposons de clore la première séance par une profession de notre foi commune :

Nous ne sommes pas seuls,
nous vivons dans le monde que Dieu a créé.

Nous croyons en Dieu
qui a créé et qui continue à créer,
qui est venu en Jésus,
Parole faite chair,
pour réconcilier et renouveler,
qui travaille en nous et parmi nous
par son Esprit.

Nous avons confiance en Dieu.

Nous sommes appelés à constituer l'Église :
pour célébrer la présence de Dieu,
pour vivre avec respect dans la création,
pour aimer et servir les autres,
pour rechercher la justice et résister au mal,
pour proclamer Jésus, crucifié et ressuscité,
notre juge et notre espérance.

Dans la vie, dans la mort, et dans la vie au-delà de la mort,
Dieu est avec nous.

Nous ne sommes pas seuls. Grâces soient rendues à Dieu.

